



# Fylkesmannen i Finnmark Finnmárkku Fylkkamánni

## Planprogram for forvaltningsplan 2007-2009 Vannregion Finnmark



## Forord



Er du interessert i hvordan miljøtilstanden er i innsjøer, vassdrag, grunnvann og kystvann der du bor, arbeider eller tilbringer din fritid? Da bør du engasjere deg i vannforvaltningen i vannregionen vår.

I hele Europa tas det nå et krafttak for å ta bedre vare på de verdifulle vannressursene. Vannet vårt som vi er så avhengige av. I Norge er det vedtatt en forskrift om rammer for vannforvaltningen som beskriver hvordan vi skal arbeide med dette i vårt land.

Målet er å opprettholde god tilstand i vassdragene våre og å bedre forholdene der de ikke er tilfredsstillende. For å få det til må alle relevante myndigheter nå samarbeide mer enn før.

Dette planprogrammet beskriver hvordan myndigheter, organisasjoner og andre berørte innenfor vannregionen skal arbeide med vannforvaltningen fram til 2010.

Arbeidet skal munne ut i en forvaltningsplan som oppsummerer arbeidet som er gjort. Planen beskriver hvordan man skal nå målene om god vanntilstand i vassdragene våre. For at planen skal bli best mulig er det viktig at alle berørte og interesserte engasjerer seg under utarbeidelsen av den.

Vi er avhengige av samarbeid og felles innsats for å nå de ambisiøse og svært viktige målsetningene for den helhetlige vannforvaltningen i Norge.

Lykke til!

Med vennlig hilsen  
Gunnar Kjønnøy, Fylkesmann i Finnmark  
Leder for vannregionmyndigheten i Finnmark

## Hva er planprogram for vannforvaltningen?

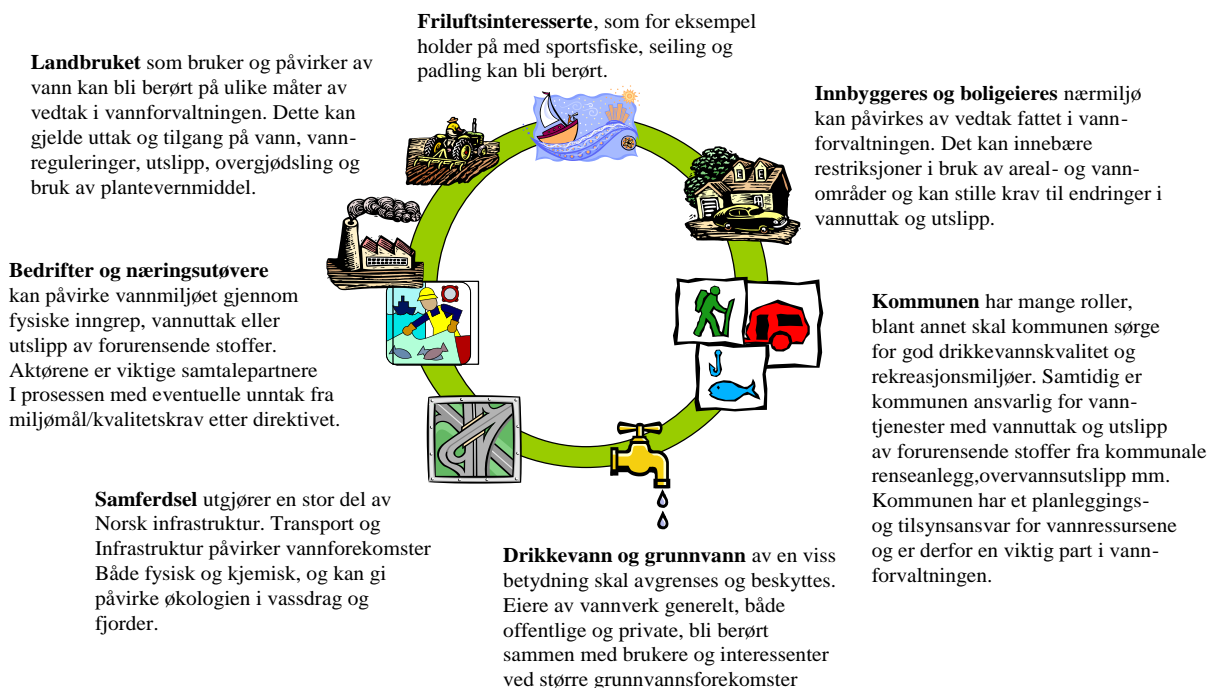
Planprogrammet skal være et verktøy som sikrer tidlig medvirkning og gode prosesser knyttet til gjennomføringen av den nye vannforvaltningen. Programmet skal på en kort og presis måte synliggjøre hva som skal skje på ulike tidspunkter i planprosessen.

Hensikten med planprogrammet er å:

- På en oversiktlig måte beskrive arbeidet og prosessen med gjennomføring av ny norsk vannforvaltning frem til år 2010, og de ulike myndighetenes ansvar
- Synliggjøre når og hvordan medvirkning i prosessen skjer
- Tilrettelegge for publikums og andres medvirkning i arbeidet og dets innhold.

Planprogrammets målgruppe er alle som har interesser i regionenes grunnvann og vassdrag. Målgruppen omfatter derfor både myndigheter - kommunale og statlige – private og allmenne interesseorganisasjoner, rettighetshavere, grunneiere og den enkelte innbygger.

Planprogrammet vil være spesielt relevant for dem som har interesser i nedbørsfeltene til de vassdragene som er plukket ut til å være med i første planperiode. Disse vassdragene blir presentert senere i dette dokumentet.



Figur 1. Noen av de temaene og partene som blir berørt av arbeidet med vannforvaltningen.

# 1. Hvordan virker den nye vannforvaltningen?

EUs rammedirektiv for vann ble vedtatt av alle medlemsstater i 2000. Direktivet vil innlemmes i EØS avtalen og gjøres gjeldende for Norge. Rammedirektivet gjennomføres i norsk rett ved "Forskrift om rammer for vannforvaltningen" (vannforvaltningsforskriften).

Rammedirektivet for vann har som hovedformål at vi skal bli flinkere til å beskytte og forbedre vannkvaliteten i våre vassdrag, grunnvann og kystområder. For å få dette til må de som forvalter vannressursene samarbeide bedre og på tvers av geografiske- og administrative grenser. Den nye vannforvaltningen tar utgangspunkt i hele vassdraget fra fjell til kyst.

Det skal utarbeides forvaltningsplaner for hver vannregion. Disse planene skal ligge til grunn for tiltak som settes i verk for å nå målene for vannkvalitet. De mest kostnadseffektive tiltakene skal kartlegges.

## 1.1 God vannstatus – et nytt langsiktig mål for vann i Europa

Sammenlignet med mange Europeiske land har Norge mye vann og rent vann. Men det er også mange steder hvor vannkvaliteten er dårlig. Det er disse vassdragene rammedirektivet pålegger oss å arbeide med. Målet er at vassdragene skal ha "god kjemisk og økologisk vannstatus" innenfor en tidsramme på 6 år etter at forvaltningsplanen er vedtatt.

## 1.2 Hvilke vann omfattes?

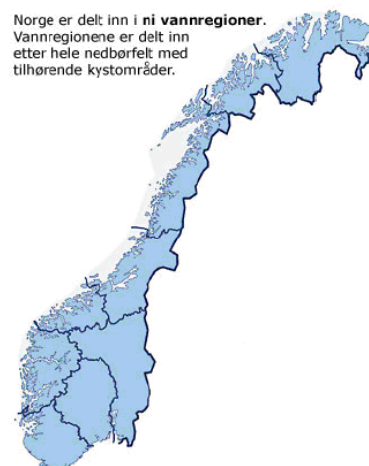
Den nye vannforvaltningen omfatter alt vann, fra overflatevann som innsjøer og elver, og grunnvann samt kystvann ut til en nautisk mil utenfor grunnlinja. Havet utenfor dette område omfattes per i dag ikke av vanddirektivet. Alt innlands-, kyst- og grunnvann skal være karakterisert innen utgangen av 2009. Nåværende tilstand og påvirkningsfaktorer skal beskrives og det skal gis en vurdering av forventet vannstatus i 2015. Karakteriseringen rapporteres inn til ESA, EUs kontrollorgan.

## 1.3 Vannforvaltningen følger vassdragsgrensene

Den nye vannforvaltningen tar utgangspunkt i vannet og har derfor fokus på avrenningsområder. Alle arealer med avrenning til vassdraget skal sees på i sammenheng uavhengig av nasjonale-, fylkes- og kommunegrenser.

## 1.4 Hvordan er vannforvaltningen organisert?

Den norske vannforvaltningen er nå basert på ni vannregioner med en fylkesmann som vannregionmyndighet i hver vannregion. Fylkesmannen i Finnmark er vannregionmyndighet for vannregion Finnmark (vannregion 9) som omfatter Finnmark fylke med små endringer.



Figur 2: Kartet viser inndelingen i de ni vannregionene. (kilde: [www.vannportalen.no](http://www.vannportalen.no)).

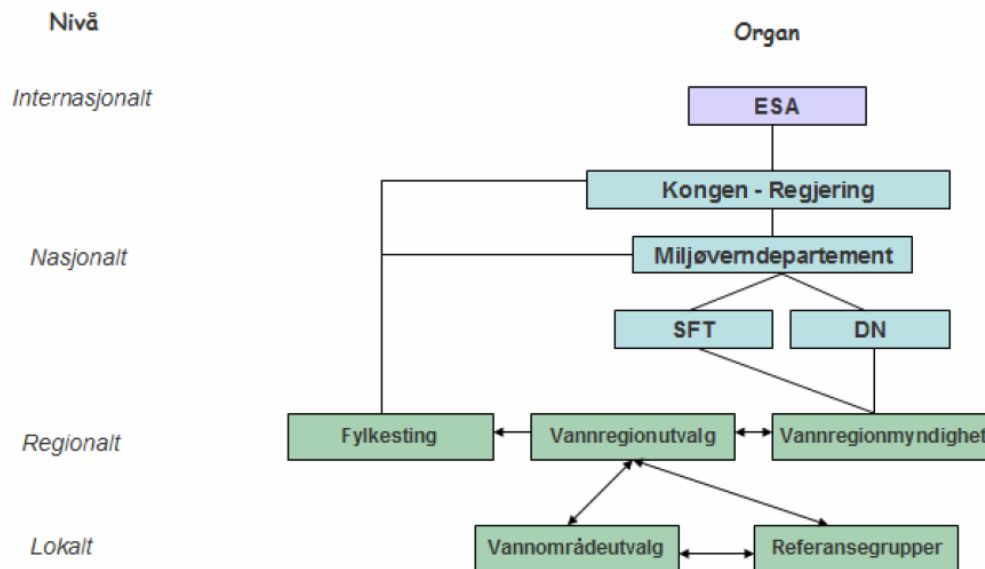
Regionavgrensningene er basert på naturfaglige kriterier og tar utgangspunkt i hele nedbørfelt med tilhørende kystzone. I tillegg er det lagt vekt på administrative hensyn, herunder hensynet til en effektiv bruk av kompetanse i alle berørte myndigheter.

*Vannregionmyndigheten* skal koordinere arbeidet med å gjennomføre forskriften. Dette skal skje i nært samarbeid med et *vannregionutvalg* bestående av kommuner og berørte myndigheter på regionalt nivå. I tilknytning til vannregionutvalget skal det opprettes en *referansegruppe* der rettighetshavere og private og allmenne brukerinteresser oppfordres til å delta.

Vannregionutvalget for Finnmark hadde oppstartsmøte 4. juni 2007. Alle kommuner og regionale myndigheter i regionen har fått tilbud om å være med i vannregionutvalget. I tillegg var potensielle deltagere i referansegruppa invitert til konferansen.

Det vil være behov for å dele opp den store regionen i mindre vannområder med egne *vannområdeutvalg*, med representanter fra kommunale og statlige etater og fylkeskommunen. En vesentlig del av arbeidet for å nå målene for vannforvaltningen vil foregå på dette nivået. Her vil det lokale engasjementet være viktig både blant politikere og ulike interessegrupper.

På nasjonalt nivå er det Miljøverndepartementet som har samordningsansvar og det er etablert en egen departementsgruppe. Det er Direktoratet for naturforvaltning som koordinerer arbeidet på direktoratsnivå. Mer informasjon om arbeidet på nasjonalt og regionalt nivå finner du på [www.vannportalen.no](http://www.vannportalen.no).



**Figur 3: Skisse av organisasjonsmodellen**

## 2. Utvelgelse av vannområder til første planperiode

I forskriften defineres *første planperiode* som tidsrommet fra utgangen av 2009 til 2015. I denne perioden kan Vannregionmyndigheten i samarbeid med Vannregionutvalget beslutte at tiltaksprogrammene og forvaltningsplanen bare skal omfatte et utvalg vannområder innenfor vannregionen.

Det legges altså opp til at noen vannområder skal følge samme framdrift og frister som gjelder i EU-landene hvor Vanddirektivet ble vedtatt i 2000. For de resterende vannområdene vil fristene være 6 år forskjøvet i forhold til EU-landene.

Et vannområde er en avgrenset del av vannregionen som består av et enkelt vassdrag eller deler av et større vassdrag. Grunnvannet og kystvannet utenfor elvemunningen hører også til vannområdet.

Innenfor hvert vannområde finnes det flere vannforekomster. En vannforekomst kan være en avgrenset enhet overflatevann som innsjø, bekk, elv, fjord eller en avgrenset mengde grunnvann. Det skal knyttes miljømål til hver enkelt vannforekomst.

Ved utvelgelsen av vannområder til første planperiode har det blitt lagt vekt på at områdene skal representere ulike problemstillinger knyttet til vannforvaltningen. I løpet av første planperiode vil man få erfaringer som vil være nyttige når det skal utarbeides forvaltningsplaner for de resterende områdene. I forskriften heter det også at nedbørsfelt som strekker seg inn i andre EØS-staters territorium skal velges ut til første planperiode.

På vannregionutvalgets møte i Vadsø 28. august 2007 ble det vedtatt at Tana, Neiden og Pasvik vannområder skal inngå i første planperiode.

### 2.1 Tana

#### **Avgrensing av vannområdet:**

Vannområdet inneholder Tanavassdraget med fjorden ut til grensen mellom Russevika og Skarveneset, med tilhørende nedbørsfelt frem til 1 nm utenfor grunnlinja. Se figur 4 (side 12).

#### **Områdebeskrivelse:**

Tanavassdraget (Deatnu) drenerer hele den østlige delen av Finnmarksvidda, resten av vidda dreneres av Alta- Kautokeinovassdraget. Elva danner grense mot Finland over en 283 km lang strekning fra Ánárjohkas kilder ned til Polmak. Nedbørsfeltet er 16.389 km<sup>2</sup>, hvorav 5.075 km<sup>2</sup> i Finland. Elvas to hovedløp, Kárášjohka og Anarjohka møtes 14 km nedenfor tettstedet Karasjok. Kárášjohka og den nordlige grenen lešjohka drenerer feltene i vest, hvor vi finner lešjavri, Finnmarks største innsjø. Øvre Ánárjohka nasjonalpark som innbefatter de øvre deler av både Kárášjohkas og Ánárjohkas nedbørfelter. Nasjonalparken henger sammen med Lemmenjoki nasjonalpark på finsk side. På strekningen fra samløpet mellom Kárášjohka og Ánárjohka ned til utløpet innerst i Tanafjorden faller elva 125 m. Enkelte steder ved utløpet er elva hele 2 km bred. Ved utløpet i fjorden er en deltaslette og utenfor denne en stor deltaplattform med tidevannsløp og bølgedannende strandvoller. Ytre del av elveløpet har preg av estuarium med stor tidevannsflater av sand synlige ved lavvann. Sand dominerer avsetningene.<sup>1</sup>

Tanafjorden er den østligste av de store fjordene i Finnmark som trenger inn i landet mot sør. Fra elva utløpet fjorden strekker seg 66km nordover og munner ut i Barents havet mellom Omgangneset i vest og Skarveneset i øst. Tanafjorden har mange fjordarmer, på vestsida finner man Tyfjorden, Skardfjorden, Rafjorden, Hopsfjord og Langfjord og på østsida Trollfjorden. Fjorden deler seg i frem grener. Fra vest til øst er disse Vestertana, Tarmfjord, Smalfjorden, munningen av Tanaelva og Leirpollen.<sup>2</sup> Berggrunnen i nord består av sandstein, mens sørover er gneis viktigste bergart. Den sørlige delen av vidda er dekt av morenemasser. Hoveddalen er glasialt preget, og i bunnen er det store løsavsetninger. Store eskere, terrasser og gamle deltaer vitner om at Tanadalen var hovedløpet for smeltevann fra viddas østlige deler under isavsmeltningen. Elva har senere erodert i disse avsetningene og utviklet et stort antall terrasseflater i ulike høydenivåer. Elvekantene er sterkt utsatt for erosjon under vårflo og årlig, sterk isgang. Massetransporten kan være betydelig. Et karaktertrekk ved Tana er strekninger med sandbanker og grunne, rolige elveløp som veksler med strykpartier. Kárášjohka, Polmakelva og sideelva Máskejohka nedenfor Tana bru har fine meandersystemer. De fleste elvesvingene i Kárášjohka er forbygd med sprengt stein for å sikre landbruksarealer mot erosjon. Det samme gjelder Tanaelva fra Polmak og ned til munningen der lange erosjonssikringsanlegg beskytter bebyggelse, landbruksarealer og veier mot erosjon i sandmælene langs vassdraget.

Vegetasjonen i nedbørfeltet kan deles i snaufjell og vidder, vidder med spredt fjellbjørkeskog, bjørkeskog og furuskog. Furuskogen i de øvre delene henger sammen med de store skogene finsk Lappland. Skog utgjør ca. 60 % og myr ca. 12 %. Langs bekker og sideelver finnes frodigere viervegetasjon. Østlige plantearter som sibirturt og lappflokk forekommer. Flere steder langs elva vokser den sjeldne tanatimian.

Tana er landets beste lakseelv og målt i kvantum Europas største. Den lakseførende strekningen av hovedelva er 210 km, Ánárojohka 112 km, Kárášjohka vel 120 km og lešjohka ca 80 km. I tillegg er mange sidevassdrag lakseførende. I de sørlige elvene og vannene dominerer harr, abbor, gjedde og sik mens ørret og røye er mest vanlig i nord. I alt 14 fiskearter finnes. Ved utløpet har elva bygd opp et vakkert delta, og vegetasjonsutviklingen på deltaet er interessant.

Elva er lett farbar og har alltid vært en viktig ferdssåre. I dag går det bilvei langs hovedelva både på norsk og finsk side. Geomorfologisk, botanisk og zoologisk er det knyttet store interesser til vassdraget. Tanavassdraget er det største uregulerte vassdraget i landet og flere sidevassdrag er nærmest urørt av tekniske inngrep. Tanadalen er gammelt samisk bosettingsland med kulturminner knyttet både til laksefiske, reindrift, jordbruk og utmarksnæring. Vidda er sentral for reindriften. Vassdraget er vernet i Verneplan II for vassdrag.<sup>3</sup>

## **2.2 Neiden**

### **Avgrensning av vannområdet:**

Vannområdet inneholder Neidenvassdraget og Munkelva samt Neidenfjorden, Kjølufjorden og Skogerøya, med tilhørende nedbørfelt. Vannområdet inkluderer også fjordområdene frem til midtlinja i Varangerfjorden. Se figur 4 (side 12).

### **2.2.1 Områdebeskrivelse Neidenvassdraget:**

Neidenvassdraget har sitt utspring i innsjøen Iijärvi i Finland og renner ut via Neidenfjorden i Norge til Varangerfjorden. Nedbørfeltet er 2960 km<sup>2</sup> totalt, hvorav 2407 km<sup>2</sup> i Finland og 553 km<sup>2</sup> i Norge. Av Neidenelva er det 52 km på finsk side og 27 km på norsk side. De største sideelvene på norsk side er Gallutjohka (Gallokelva) og Nuortajohka. Neidenelva munner seg ut i Neiden delta og har dels preg som et esuariedelta med store sandbaner som tørrelegges ved

lavvann. Avsetningene i munningen har en klassisk vifteform med en stor undersjøisk deltaplattform over vann nivå nær utløpet i fjorden. Neidenevla renner ut i Neidenfjord og videre i Varangerfjord.<sup>4</sup>

Neidenvassdraget ligger i gneisunderlagsområdet i det som kalles Taka-Lappi. Fjellgrunnen i området er næringsfattig og har en sur karakter. Når det gjelder vegetasjonen hører Neidenvassdraget til det nordlige barskogbeltet, men i de høyere liggende strøkene er det alpine områder. Man finner store myrområder, både i skogbeltet og i fjellområdene. Vannene i området er som regel i naturlig tilstand, næringsfattige og klare eller svakt humusholdige. Slitasjetoleransen i områdets natur er dårlig på grunn av den sure og lett forvitrede fjellgrunnen og det tynne jordsmonnet samt det arktiske klimaet.

I nedbørsfeltet ble følgende innsjøer regulert i 1953 på norsk side: Garsjøen (Gardajavri) og Kjerringvann (Gærretjavri). Kjerringvatn er overført i kanal og tunell til Garsjø som er overført til Duddojåkka Dette vassdraget drenerer nordvestover med videre Fuglevann (Låd' dejavri) som nytt reguleringsmagasin. På denne måten er elva fra Kjerringvatn ned til Garretjavri og Gallotjåkka fra Garsjø og ned til Garretjavri tørrlagt i øvre del og med sterkt redusert vannføring ned til Garretjavri (ca tilsammen 8 km) Neidenvassdraget er på norsk side vernet mot vasskraftutbygging i verneplan I etter stortingsvedtak i 1973. Tre områder i nedbørsfeltet på norsk side er vernet etter naturvernloven: Garsjøen landskapsvernområde, Ferdesmyra naturreservat og Neiden- og Munkefjord naturreservat.

Veien Kaamanen-Sevettijärvi går gjennom hele området. Den andre veien i området går fra Kaamanen-Nuorgam-veien til den sørvestlige delen av lijärvi. Det er tre tettbebyggelser i området: Sevettijärvi og Näätämo på finsk side og Neiden på norsk side. I tillegg til tettstedene er det på finsk side samling av hus i Supru, Rautaperä, Kirakkjärvi og Jääjärvi.<sup>5</sup>

### **2.2.2 Områdebeskrivelse Munkelva:**

Munkelva (Uvdu) ligger øst for Neidenelva. Nedbørsfeltet er 409 km<sup>2</sup>. I likhet med Neidenelva har Munkelva sine kilder i Finland. Fra riksgrensen renner elva i en svært vid dal med store myrvidder og bjørkeskog langs elva og i de nedskårne sidebakkene. Den vide dalbunnen har på begge sider markerte terrasser opp mot knudrete, vannrike fjellpartier. Munkelva går i lange, rolige partier avbrutt av friske stryk ut mot bunnen av Munkefjorden.

Munkefjorden danner et sammenhengende våtmarks- og gruntvannsområde utover til Neidenelvas deltaområde. Hele dette området er vernet som naturreservat. Området er et viktig rasteområde for våtmarksfugl, og de store strandengene har en interessant vegetasjon med stort innslag av arktiske og østlige planter.

De store myrviddene, Enaremyrene, er nordlige utløpere av de store finske myrene, og et av de største sammenhengende myrkompleksene i Varanger. Foruten ender og vadere hekker også sårbare rovfuglarter i feltet.

Munkelva er en god lakse- og sjørretelva. Båt eller kano er egnet framkomstmiddel langs den forholdsvis stilleflytende elva. E6 krysser elva ved utløpet. I nedre del av dalen ligger også noen hytter. Feltet ellers er lite påvirket av tekniske inngrep.

Munkelva er vernet i Verneplan I for vassdrag.<sup>1</sup>

## **2.3 Pasvik**

### **Avgrensning av vannområdet:**



Vannområdet strekker seg fra Pasvikvassdraget samt østre side av Bøkfjorden, med tilhørende nedbørfelt, til Grense-Jakobselv, med tilhørende nedbørfelt. De mellomliggende, mindre vassdragene er også med i vannområdet. Vannområdet inkluderer i tillegg de tilhørende fjordområdene, avgrenset av kommunegrensa i Varangerfjorden i nord og 1 nm utenfor grunnlinja i øst. Se figur 4 (side 12).

### **2.3.1 Områdebeskrivelse Pasvikvassdraget:**

Pasvikvassdraget (18.344 km<sup>2</sup>, hvorav 1.044 km<sup>2</sup> i Norge) består av Enaresjøen og Pasvikelva med deres nedbørfelt, og munner ut i Bøkfjorden i Sør-Varanger kommune. Største lengde i vannløpet til vassdraget er 380 km, målt langs Enares viktigste tilløp Ivalojoiki, med kilder i Lemmenjoki nasjonalpark i Finland. Pasvikelva har også på norsk side en rekke tilløp og sideelver. De viktigste er Ødevannsbekken, Ellenelva, Spurbekken, Skjellbekken og sameti-elva. I den finske delen av nedbørfeltet er Enaresjøen og Rahajärvi regulert.

Pasvikelva er et særegent vassdrag i Nordkalott-sammenheng. Betydelige mengder organiske materiale tilføres elva fra skog- og myrrealer i nedbørfeltet. Innsjøene og reguleringsdammene danner store gruntvannsområder. Sammen med relativt høye sommertemperaturer gir dette vassdraget en høy biologisk produksjon.

Berggrunnen i Pasvik tilhører grunnfjellsområdet i Finnmark, men dekkes stort sett av myrer og vann, tykke morenemasser og avsetninger fra breelver. Granitt og gneis som er hovedbergartene i grunnfjellet er for en stor del opphav til løsmassene i Pasvik. Morenematerialet er blokkrikt og det finnes mye blokkmark i dagen, spesielt i sørvestre del av Pasvikdalen.

Vassdraget er artsrikt, både for vegetasjon, fisker, fugler og pattedyr. Vegetasjonsbildet i Pasvik domineres av furuskog som er en vestlig utløper av den sibirske taigaen, med enkelte utposter av sibirgran. Markvegetasjonen karakteriseres av et lyngsjikt som består av finnmarkspors og forskjellige lyng- og lavarter. Plante- og dyrelivet har et stort innslag av østlige arter og i forhold til den nordlige beliggenheten, også et stort innslag av sørlige varmekjære arter. Ved siden av urskogområdene sør i dalen (bl.a Øvre Pasvik nasjonalpark) har dette stor interesse i naturvernsammenheng. Passvikelva har et imponerende antall arter vannplanter, med 35 registrerte arter. Til sammenlikning er det funnet 23 arter i Altaelva og 27 arter i Tanavassdraget. Pasvikvassdraget er svært fiskerikt, og er Nord-Norges mest artsrike med til sammen 15 registrerte fiskearter.

Pasvikdalen er et av Norges viktigste områder for bjørn, og er i forvaltningssammenheng en del av kjerneområdene for arten. Jerv og gaupe observeres jevnlig i området

Vassdraget er sterkt berørt av vannkraftutbyggingene som foregikk fra 1944 til 1970-årene. Kraftverkene er etablert som elvekraftverk med store damkonstruksjoner som er bygget oppstrøms tidligere stryk og fossepartier. Disse demmer om lange elvestrekninger oppover og har i stor grad endret vassdraget til et stilleflytende, innsjølignende system.

Fra Pechenganikel-smelteverkene tilføres vassdragene tungmetaller og sulfater (svovelholdige forbindelser), både som luftforurensing og avrenning fra slagghauger. Pasvikelva mottar også avløpsvann fra byen Nickel (30.000 innbyggere) og de spredte bosetningene på norsk og russisk side. Sidevassdragene på norsk side har ellers en uberørt karakter i forhold til hovedvassdraget.<sup>6</sup>

### **2.3.2 Områdebeskrivelse Grense-Jakobselv og Jarfjordfjellet:**

Grense-Jakobselv (237 km<sup>2</sup>) drenerer de østligste delene av Finnmark og er grenseelv mot Russland. Store deler av Grense-Jakobselvs nedbørfeltet ligger på russisk side. De øvre delene av nedbørsfeltet har viddepreg og med sparsom heivegetasjon, mens lenger ned kommer bjørkeskogen inn. Dalen er hekkeplass for rovfugl og andre sårbare fuglearter. Elva har lange tradisjoner som sportsfiskeelv. Også i dag kan det tas gode fangster av smålaks. I dag er dalen fraflyttet, men det står fortsatt flere hus som nyttes som fritidsboliger. Vassdraget er vernet i Verneplan II for vassdrag.<sup>1</sup> Vassdraget er opprinnelig meget dynamisk de siste 20 kilometerene mot havet med tydelige elveløpsdannende erosjons og sedimentsjonsprosesser. Elva har sitt leie i en flat dalbunn oppfylt med løsmasser. Her meandrerer vassdraget kraftig i vekslende, krappe eller store og vide svinger med flere fossile, avnørte meandere. Vassdraget er meget bevaringsverdig med tanke på elveprosesser, geomorfologi og landskapsbildet. Nesten hele elvetverrsnittet over denne strekningen er erosjonssikret, utfyllt og låst av hensyn til grensefastsettelsen med Russland

Mellom Grense-Jakobselv og Pasvikvassdraget ligger Jarvfjordfjellet og blant annet Haukelva/Tårnelva. Også her består de øvre delene av området av goldt heilandskap, med bjørkeskog i de nedre delene.

Luftforurensningene i Sør-Varanger har vært betydelige i flere 10-år. Store utslipp av SO<sub>2</sub> og tungmetaller fra smelteverk i daværende Sovjetunionen (og tidligere Finland) har foregått siden før 2. verdenskrig. Utslippene fra smelteverkene i Russland er nå noe lavere enn for 20 år siden, særlig i Nikel, men de bidrar fortsatt til forhøyede konsentrasjoner av svoveldioksid og tungmetaller.

Luftkvaliteten i området er blitt overvåket siden 1974, og i rapportene konkluderes det at luftforurensningene i området hovedsakelig skyldes utslippene fra smelteverkene i Nikel og Zapoljarnij, og at det største problemet på norsk side er knyttet til svært høye konsentrasjoner av svoveldioksid (SO<sub>2</sub>) i korte perioder ("episoder") under spesielle meteorologiske forhold. Analyser av tungmetaller i svevestøv viser konsentrasjoner av nikkell, kopper, arsen og kobolt som er betydelig høyere enn ved målesteder i Sør-Norge som er utsatt for langtransporterte luftforurensninger. Både SO<sub>2</sub>- og tungmetallbelastningen og korrosjonshastigheten er størst på Jarvfjordfjellet i nordøst og avtar sørover i Pasvik.<sup>7</sup>

De øverste 48 km<sup>2</sup> av Haukelvas nedbørfelt er overført til Kobholmvasdraget og utnyttet i Kobholm kraftverk, som nå er nedlagt, men vurderes opprustet og gjenåpnet av flere kraftselskaper.

#### **2.4 Vurdering av nåværende miljøtilstand og utfordringer for vannområdene**

Vannområdene Tana, Neiden og Pasvik utgjør sammen med finske områder flere internasjonale vannområder. Pasvik vannområde er i denne sammenheng spesielt, siden vassdragets nedbørsfelt også strekker seg inn i Russland, som ikke omfattes av EØS-avtalen. Forskriften sier at det likevel skal tas initiativ til internasjonalt samarbeid med sikte på å oppnå ønsket miljøtilstand for hele nedbørsfeltet.

Elvene ligger i sub-arktiske områder der det er karakteristisk at naturen er karrig, vannet er klart og har lavt innhold av humus. Alle elvene renner ut i fjorder som munner ut i Barentshavet. Vannområdene har få større aktiviteter som kan virke på kvaliteten både til grunn- og overflatevann.

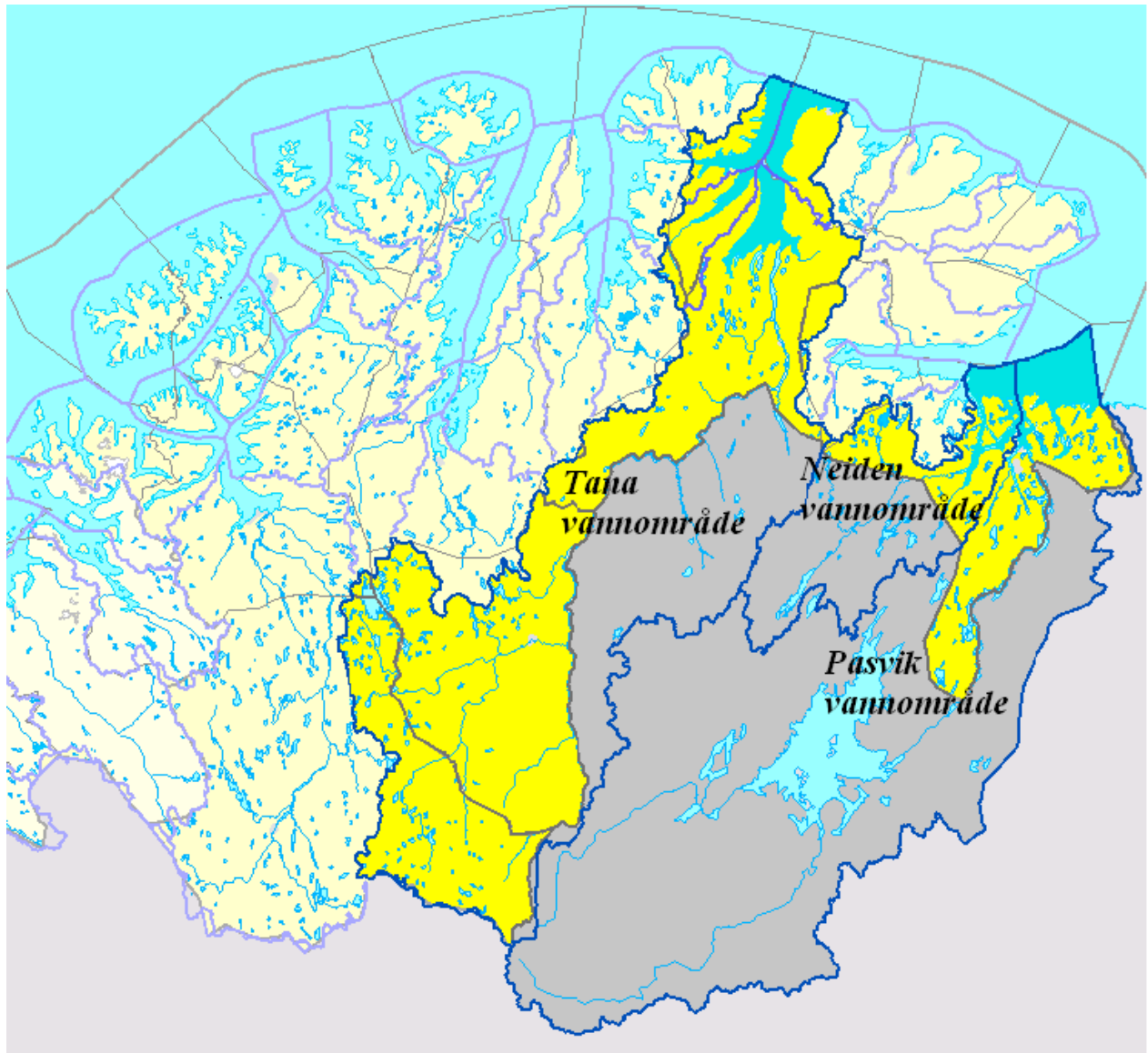
Det er allikevel mulige belastninger på det akvatiske miljø som bør undersøkes nærmere i de enkelte vannområdene. I både vannområde Tana og Pasvik bør problematikken rundt tømning

av ballastvann fra internasjonal skipstrafikk, og påvirkningen av kongekrabbe på akvatiske miljø undersøkes nærmere. I vannområde Pasvik finnes miljøbelastninger forårsaket av vannkraftreguleringer og tungindustri både på norsk side og russisk side av grensen. I tillegg kan det finnes belastninger knyttet til bosetning og andre kilder.

Bortsett fra dette er alle de tre vannområdene preget av lite aktivitet og små kilder, noe som betyr at naturtilstanden preger mesteparten av vannet i alle vannområdene. Områdene som ikke har naturtilstand er få og små. Det bor langt under 1 person pr km<sup>2</sup> i Tana, Neiden og Munkelv. Med andre ord preger naturtilstanden i stor grad disse vannområdene. Det samme er tilfelle for store deler av Pasvik, bortsett fra avvik fra naturtilstanden rundt Nikel.

## **2.5 Internasjonalt samarbeid**

Det internasjonale samarbeidet om forvaltningen av vannressursene vil for vannregion Finnmarks vedkommende, finne sted gjennom den allerede etablerte kanalen for samarbeid, den norsk - finske grensevassdragskommisjonen, hvor også Russland har observatørstatus. Alle høringsnotater i planprosessen vil bli sendt til den finske vannregionmyndigheten og koordinerende møtevirksomhet på myndighetsnivå vil finne sted i den utstrekning det er nødvendig. Dokumenter som den finske vannregionmyndigheten sender til høring hos vannregionmyndigheten i Finnmark, vil også bli forelagt vannregionsutvalget i Finnmark.



Figur 4: Skisse av vannområdene. Gul farge markerer norsk territorium, grå farge markerer annen stats territorium.

### 3. Framdrift og temaer i planprosessen

Forvaltningsplanen er en sammenstilling og analyse av kunnskapen om vannforekomstene i vannregionen og det enkelte vannområdet, og hva som må gjøres for å nå direktivets mål om god vannstatus. Prosessen med å utarbeide forvaltningsplanen er, sammen med selve planen, det viktigste informasjons- og kommunikasjonsverktøyet mellom myndighetene og alle som berøres av de ulike vannspørsmålene i regionen.

Forvaltningsplanen skal rulleres hvert 6. år, og blir som en virksomhetsredegjørelse og vedtaksgrunnlag for myndighetene. Planen skal også fungere som informasjons- og planleggingskilde samt som rapportering av statusen til vannforekomstene i regionen.

Innholdet i forvaltningsplanen er detaljert beskrevet i vannforvaltningsforskriftens vedlegg VII. De viktigste elementene i planen vil være:

- Forord
- Innholdsfortegnelse
- Sammendrag
- Informasjon om Vannregion og Vannregionmyndigheten
- Karakterisering av vannforekomstene
- Sammendrag av vesentlige belastninger og virkninger av menneskelig virksomhet på tilstanden i vannforekomstene
- Identifisering og kartfremstilling av beskyttet områder
- Overvåking
- Fastsatte miljømål
- Sammendrag av økonomisk analyse
- Tiltaksprogrammet
- Register over temaplaner med relevant innhold
- Offentlige informasjons- og høringstiltak
- Ansvarlige myndigheter i vannregionen
- Tilgjengelig bakgrunnsinformasjon
- (Første oppdatering av forvaltningsplanen)

Forvaltningsplanen skal vedtas som fylkesdelplan, jf. Plan- og bygningslovens § 19-4, av fylkestingene i regionen høsten 2009 og være godkjent av Kongen i statsråd senest innen utgangen av 2009. Planen omfattes ikke av kravene om konsekvensutredninger i Plan- og bygningsloven.

Nedenfor er hovedaktivitetene kort beskrevet:

### **3.1 Hva blir gjort på forhånd**

I forvaltningsplanen vil det bli gitt en oppsummering av resultatene fra arbeider som skal utføres før igangsetting av forvaltningsplanarbeidet.

- *Karakterisering av vannforekomstene (innen utgangen av 2007, jmf § 15)*
- *Lage oversikt over vannforekomster med risiko for ikke å nå miljømålet innen 2015*
- *Utarbeide program for miljøovervåking og gjennomføre denne. (innen utgangen av 2007, jmf § 18)*
- *Lage oversikt over områder som krever spesiell beskyttelse.*

### **3.2 Beskrivelse av særlige utfordringer i de utvalgte områdene**

En foreløpig oversikt over vesentlige spørsmål knyttet til vannforvaltningen i de utvalgte vannområdene skal sendes på høring senest 31.12.2007. Dette gjøres for at potensielle interessenter på forhånd skal være klar over hvilke utfordringer som kommer til å få sterkt fokus i planprosessen og få mulighet til å gi sine synspunkter på dette.

Eksempler på vesentlige spørsmål kan være særlige bruker-/interessekonflikter knyttet til vannforekomster eller sentrale utviklingstrekk i regionen som kan få betydning for miljøtilstanden i vannområdet.

### **3.3 Utrede og prioritere miljøforbedrende tiltak**

De enkelte myndigheter, både kommunale og statlige, skal utrede forslag til tiltak innenfor sine ansvarsområder. De har også ansvar for å utrede premissene for fastsettelse av miljømål.

Dette innebærer blant annet å foreslå ulike typer av tiltak som kan bidra til forbedring av miljøtilstanden i vannforekomster som ikke har god tilstand. Omfanget av tiltakene skal vurderes og det skal også gjøres kost/nytte vurderinger. For vannforekomster som ikke er sterkt modifiserte vil arbeidet i denne fasen også omfatte en faglig vurdering av hvilke tiltak som er nødvendige for å oppfylle målet om god miljøtilstand.

Dette arbeidet vil bli utført på vannområdenivå, og det er viktig å involvere ulike brukerinteresser i arbeidet. Utredningene skal ligge til grunn når berørte myndigheter skal foreslå en sektorovergripende prioritering av tiltakene ut fra kostnadseffektivitet.

### **3.4 Sette sammen tiltakspakker for vannområdene**

På bakgrunn av utredningene fra vannområdene, der aktuelle tiltak er prioritert, skal det settes sammen en tiltakspakke for de tiltakene som skal gjennomføres i første planperiode. Tiltakene skal vurderes ut i fra miljømessige fordeler, samfunnskostnader og eventuelle fordelingsvirkninger. Dette arbeidet bør utføres i vannregionutvalget.

Det kan være at en ikke anser det realistisk å nå forskriftens generelle miljømål i første omgang fordi de nødvendige tiltakene ikke kan forsvares samfunnsøkonomisk. Det vil da være aktuelt å foreslå utsatt frist eller mindre strenge miljømål for de aktuelle vannforekomstene. Disse vurderingene skal også presenteres i forvaltningsplanen.

Forlengelse av tidsfrist kan for eksempel være aktuelt når muligheten for å utløse tiltak, for eksempel ved vilkårsrevisjon, ligger flere planperioder fram i tid.

### **3.5 Konkretisere realistiske miljømål for vannforekomstene**

Konsekvensene av de avveiningene som er beskrevet over, skal deretter nedfelles i form av realistiske miljømål. For naturlige vannforekomster der målet om god miljøtilstand kan nås innen

fristen, er miljømålene i prinsippet gitt når vanntypen er bestemt. Det er ønskelig å formulere miljømålene på en måte som gjør dem lette å forstå. Der vannregionutvalget kommer fram til et mindre ambisiøst miljømål, skal dette konkretiseres. Også for sterkt modifiserte vannforekomster er det behov for å konkretisere målet om "godt økologisk potensial". Forvaltningsplanen skal inneholde en liste over miljømålene som blir fastsatt. Forskriften angir konkrete kriterier for å eventuelt gjøre unntak fra direktivets mål. Der det gjøres unntak kreves derfor at dette begrunnes ut fra kriteriene som er angitt og tas med i forvaltningsplanen. I påfølgende myndighetsutøvelse etter relevant lovverk vil begrunnelsen for unntaket bli gjenstand for en grundig prøving og tatt inn i planene for planperiode II, eventuelt i en justert form.

### **3.6 Oppsummere realistiske tiltak til et tiltaksprogram for vannregionen**

Det er kun en sammenfatning av tiltakspakkene i form av et tiltaksprogram som skal tas inn i forvaltningsplanen for regionen. Tiltaksprogrammet skal synliggjøre hva som forventes av oppfølging innen de ulike sektorene og hvilke typer tiltak som det ut fra foreliggende kunnskap anses riktig å gjennomføre. Enkelttiltakene som ligger til grunn for tiltaksprogrammet vil framgå av tiltakspakkene for de ulike vannområdene.

### 3.7 Framdriftsplan for arbeidet

**Tabell 1 Fremdriftsplan for planprosessen for første planperiode. Mørkeblå felt markerer offentlige høringsperioder. Grønne felt angir utredningsperiode. Lyseblå felt markerer tidspunkter for vedtak.**

	2007			2008			2009		
Utvelgelse av vannområder til 1.planfase		■	■						
Fullkarakterisering av vannområder til 1.planfase			■	■					
Planprogram på offentlig høring				■	■				
Endret planprogram vedtatt						■			
Utarbeiding og igangsetting av overvåkningsprogram			■	■	■	■	■	■	■
Oversikt over vesentlige spørsmål			■	■					
Offentlig høring av vesentlige spørsmål				■	■				
Utrede og prioritere tiltak			■	■	■				
Avveie omfang av tiltak				■	■				
Anbefale realistiske miljømål				■	■	■			
Sammenfatte tiltaksprogram				■	■	■			
Begrunne unntak fra miljømål				■	■	■			
Sammenstille forslag til regional vannforvaltningsplan				■	■	■	■		
Offentlig høring av forvaltningsplanen							■	■	
Vedtak av forvaltningsplanen i fylkestinget									■
Vedtak i statsråd									■

### 3.8 Planperiode II

Forvaltningsplanen for de øvrige vannområdene i vannregionen skal tre i kraft innen utgangen av 2015. Dette medfører at en liknende prosess må settes i gang, med fullkarakterisering av de sju resterende vannområdene innen utgangen av 2009 og etablering av overvåkningsprogram innen utgangen av 2011. Planprogrammet for de sju resterende vannområdene skal sendes på høring innen utgangen av 2012.



## 4. Forhold til eksisterende forvaltning og lovverk

### 4.1 Vannforvaltningsforskriften i forhold til plan- og bygningsloven

Ansvar for oppfølging av den nye vannforvaltningen er beskrevet i vannforvaltningsforskriften. Ansvarsfordelingen ved utarbeidelse av vannforvaltningsplaner er en annen enn den normale ansvarsfordelingen etter Plan- og bygningsloven § 19-1. Vanligvis er det fylkeskommunen som har ansvaret for prosessen med å utarbeide fylkesdelplan, men vannforvaltningsforskriften har pekt ut en *vannregionmyndighet* i hver vannregion som er ansvarlig for planprosessen. Dette arbeidet skal vannregionmyndigheten gjøre i samarbeid med *vannregionutvalget*.

Vannregionmyndigheten har ansvar for at alle underveisdokumenter sendes på høring. Beslutninger som må tas underveis gjøres av vannregionmyndigheten i samarbeid med vannregionutvalget (f. eks. om planprogram, utvelgelse av vannområder til første planperiode, inndeling av vannregionen i vannområder, foreløpig oversikt over vesentlige spørsmål som vil fanges opp i planprosessen). Fylkeskommunen tar utkastet til forvaltningsplan til politisk behandling og vedtak i Fylkestinget. Planen blir deretter sendt til Miljøverndepartementet for endelig godkjenning av Kongen i statsråd.

For å bidra til best mulig forankring av planprosessen hos fylkespolitikere vil vannregionmyndigheten legge opp til god kontakt med fylkeskommunen så langt tidsplanen tillater det. Dette tilsier at det i perioder vil være behov for samarbeid med fylkeskommunen ut over den kontakt en har i vannregionutvalget. Vannregionmyndigheten ønsker at de berørte fylkestingene orienteres om planprosessen underveis.

Når det kommer til *gjennomføring* av vedtatte forvaltningsplaner, så innebærer vannforskriften ingen endringer i forhold til dagens situasjon når det gjelder myndighet til å treffe vedtak om tiltak etter relevant regelverk. Vannforvaltningsplanen vil være retningsgivende for denne myndighetsutøvelsen. Dette betyr at påfølgende sektorvedtak kan avvike fra målsetningene i vannforvaltningsplanen.

### 4.2 Forholdet til annen planlegging og virksomhet

**Kommunene** blir direkte berørt av planene og aktivitetene som følger av forskriften om vannforvaltning og av arbeidet med forvaltningsplanen. Foruten at kommunen har primæransvar for fysisk planlegging og utvikling, er de delegert myndighet etter forurensningsloven, de styrer en vesentlig del av virkemidlene i landbruket, de er ofte eiere av avløpsanlegg og vannverk, og har ansvar etter miljølovene for øvrig, og for innbyggernes helse og trivsel.

**Drikkevann og grunnvannsforekomster av en viss betydning** skal avgrenses og beskyttes. Eiere av vannverk, både offentlige og private blir berørt, sammen med brukere og interessenter ved større grunnvannsforekomster.

**Landbruket** som næring og landbruksmyndighetene med sine virkemidler, vil dra nytte av godt vannmiljø, men vil også være en aktør med grunnleggende ansvar for forbedring av tilstanden i noen vassdrag, og for å beholde god tilstand der den i dag er tilfredsstillende.

**Akvakultur** er i likhet med landbruket avhengig av et godt og rent produksjonsmiljø for å sikre kvalitet på produktene. Direktivet og forskriften sitt virkefelt sikrer overordna miljømål i kystvann ut til 1 nautisk mil utenfor grunnlinja. Samtidig skal også denne virksomheten drive sin produksjon innefor de miljømål som regelverket setter.

**Vassdragsmyndighetene** (NVE) sentralt og regionalt har ansvar for verna vassdrag, behandler søknader om nye vassdragsinngrep og utbygging av vannkraft og reviderer tidligere gitte konsesjoner. NVE forvalter blant annet vannressursloven og vassdragsreguleringsloven. Vannressursloven skal sikre en forsvarlig samfunnsnyttig bruk og forvaltning av vassdrag og grunnvann. Den gir blant annet regler og bestemmelser om konsesjonsplikt, inngrep i vassdrag og bestemmelser for verna vassdrag. Det kreves konsesjon etter Vassdragsreguleringsloven for regulering og overføring av vassdrag og loven gir bestemmelser om revisjon av konsesjoner. Fylkeskommunene igangsetter nå fylkesvise planer for småkraftverk. Samla plan for vassdrag forvaltes av miljøvernmyndighetene (DN).

**Samferdsel** utgjør en vesentlig del av norsk infrastruktur. Transport og infrastruktur påvirker vannforekomster både kjemisk og fysisk. Utbygging av transportårer og drift av disse medfører naturinngrep som påvirker økologien i vassdrag og fjorder. Bruk av kjemikalier til båter, flyplasser og veier har en kjemisk og økologisk kostnad. Totalt sett vil oppfølging av direktivet bli krevende for samferdselssektoren både teknisk og ressursmessig, og krever godt samarbeid mellom etatene i kommende planperiode.

Disse aktivitetene og planene blir alle i noen grad påvirket av arbeidet som VRM og VRU skal gjennomføre. Forvaltningsplanen vil gi retningslinjer for aktiviteten som de enkelte sektormyndighetene skal ha i planperioden.

## 5. Medbestemmelse i planarbeidet

Arbeidet med den nye vannforvaltningen i Norge skal være åpen og vannregionmyndigheten skal legge til rette for medvirkning fra alle berørte. Vedtak om eventuelle tiltak må bygge på best mulig informasjon om tilstand og bruk av vannområdene. Det er derfor viktig å arbeide bredt, med medvirkning fra og dialog med berørte og interesserte parter. Referansegruppen vil bli invitert til møter i vannregionutvalget i forbindelse med viktige milepæler i planprosessen. På slike stadier i arbeidet vil det bli lagt fram foreløpige dokumenter og resultater for gruppen slik at deltakerne kan gi sine synspunkter. Vannregionmyndigheten vil sende dokumenter på høring til referansegruppen.

Øvrige interessenter vil langt på vei kunne holde seg like informert om utvikling i arbeidet ved å sjekke [www.vannportalen.no](http://www.vannportalen.no) med jevne mellomrom og benytte seg av de muligheter som tilrettelegges for elektroniske innspill i prosessen. Ved formelle høringer vil alle interesserte bli varslet gjennom annonsering i media. I vannregionen finnes ulike interessegrupper samlet i en referansegruppe til vannregionmyndigheten. Referansegruppens medlemmer representerer ulike bransje- og eller samfunnsinteresser i vannregionen. Kontakt med slike referansegrupper kan være en god måte til medvirkning underveis i planprosessen.

Interessenter kan påvirke ved å skriftlig gi innspill til ulike deler av planprosessen, for eksempel utarbeidelse av planprogram og forvaltningsplan med tiltaksprogram (høringsrunder), ved å delta på informasjonsmøter om vannforvaltningen i vannregionen, og ved å ta direkte kontakt med kontaktpersonene i vannregionmyndigheten og eller medlemmer i utvalget, arbeidsgruppene og referansegruppen.

Det skal gjennomføres flere offentlige høringsrunder før selve forvaltningsplanen skal sendes på høring våren 2009. Høringsperioden er 6 måneder:

- *Høring av planprogrammet. Høringsfrist 20.03.2008*
- *Høring av liste over vesentlige spørsmål. Høringen vil finne sted våren 2008*
- *Høring av utkast til forvaltningsplan med tiltaksprogram. Høringen vil finne sted våren 2009*

Du finner informasjon og dokumenter for utarbeidelsen av forvaltningsplanen på vannregionens nettside ([www.vannportalen.no](http://www.vannportalen.no)). Her kan du abonnere på nyhetsbrev og finne informasjon som berører din vannregion.

I løpet av 2007 er det meningen at resultatene fra karakterisering blir lagt ut på en internettbasert kartdatabase. Databasen vil gi en oversikt over vannets tilstand i vannregionen og hva slags belastninger som påvirker de ulike vannforekomstene. Databasen blir åpen for innsyn for alle.

## 6. Kontaktpersoner og nettverk

### 6.1 Vannregionmyndigheten og sekretariatet

Vannregionmyndigheten har som oppgave å koordinere arbeidet med den nye vannforvaltningen. I region Finnmark er det fylkesmannen i Finnmark som har denne oppgaven.

Navn	Funksjon/ Organisasjon	Kontaktinfo
Gunnar Kjønnøy	Leder av vannregionutvalget, fylkesmann i Finnmark	78950300 gunnar.kjonnoy@fmfi.no
Bente Christiansen	Vara for leder av vannregionutvalget, miljøvernssjef	78950373 bch@fmfi.no
Evy Jørgensen	Sekretariat, Fylkesmannen i Finnmark, seksjonsleder forurensning	78950357 evj@fmfi.no
Harald Muladal	Sekretariat, Fylkesmannen i Finnmark, vassdragsforvalter	78950363 harald.muladal@fmfi.no
Jacqueline Randles	Sekretariat, Fylkesmannen i Finnmark, førstekonsulent	78950334 jar@fmfi.no

### 6.2 Vannregionutvalget, vannområdeutvalgene og referansegruppen

På vannregionens nettsider ([www.vannportalen.no](http://www.vannportalen.no)) vil det ligge oppdaterte lister over medlemmene i vannregionutvalget, vannområdeutvalgene og referansegruppen.

---

<sup>1</sup> Corner, G.D., Steinsund, P.I. og Aspeli, R. (1996) Distribution of recent benthic foraminifera in a subarctic fjord-delta: Tana, Norway

<sup>2</sup> Henrikesen, G., Moen, K., Reiestad, H. og Ørjebu, A. (1996) Konflikter mellom kystsel og laksefiske i Tanaelva og Tanafjord. Fylkesmannen i Finnmark, Rapport nr 2, 1996. 25 sider.

<sup>3</sup> Kilde: [www.nve.no](http://www.nve.no)

<sup>4</sup> Direktoratet for Naturforvaltning. Elvedeltadatabasen. <http://www.elvedelta.no/delta-204.htm>

<sup>5</sup> Flerbruksplan for Neidenvassdraget, norsk - finsk grensevassdragskommisjon, rapport nr 6 – 1992, Fylkesmannen i Finnmark, miljøvernnavdelingen, 1992, 70 s.

<sup>6</sup> Flerbruksplan for Pasvikvassdraget, norsk – finsk grensevassdragskommisjon, rapport nr 1 – 1997, Fylkesmannen i Finnmark, miljøvernnavdelingen, 1997, 98 s.

<sup>7</sup> Grenseområdene i Norge og Russland, luft- og nedbørskvalitet april 2005 – mars 2006, Rapport 966/2006, Norsk institutt for luftforskning, på oppdrag fra Statens forurensningstilsyn, 2006, 68 s.